

# Ny färg som förändrar allt

Silikonfärgerna kommer att revolutionera hur vi behandlar våra båtbottnar. Båtliv har målat sin redaktionsbåt med International Färgs nya silikonfärg. Text & foto: Lars-Åke Redéen

**BÅTLIVS BUSTER SUPERMAGNUM** från 2019 har sin hemmahamn i Karlskrona. Botten har tidigare varit målad med Trilux Hard Eco, som är en hård biocidfri bottenfärg.

I år valde vi att byta till silikonfärgen International B-Free Explore. Den gamla färgen har fungerat utmärkt, men den nya tekniken måste testas. Tidigare har vi beskrivit ommålning med silikonfärgen Hempel SilicOne (Båtliv 5-18).

B-Free Explore kan appliceras på nya skrov eller direkt på befintlig bottenfärg, utan att den tidigare bottenfärgen tas bort. Det gör det enkelt att uppgradera till den nya tekniken som passar alla skrovmaterial inklusive aluminium, glasfiber, stål och trä.

**SILIKONBEHANDLINGEN GÖRS** i flera steg. Vi började med att skrapa och slipa botten ren från lösa färgflakor. På de flesta ytor satt färgen kvar, men vid vattenlinjen och på akterspegeln krävdes slipning.

Därefter målade vi med primern B-Free Conversion Coat, som är en tvåkomponentsfärg och lätt att stryka ut. Denna färg har störst användning om man har haft vanlig kopparbaserad färg och vi hade kunnat lägga en vanlig epoxygrund som till exempel Interprotect. Båtar som har vanlig bottenfärg måste använda B-Free Conversion Coat om man ska byta till silikonfärg för att få en stabil grund.

Sedan ett lager med B-Free Tiecoat, även



Båtlivs Buster SuperMagnum sjösätts målad med silikonfärgen International B-Free Explore. Det är en silikonfärg som ska ge mindre beväxning och förhoppningsvis även lägre bränsleförbrukning.

den en tvåkomponentsfärg. Det är en häftgrund som är nödvändig för att toppfärgen ska sitta kvar och även den här innehåller en del silikon. Tiecoat är ljusrosa så man ser tydligt var man har målat.

Toppfärgen B-Free Explore är en enkomponentsfärg som läggs i två lager. Färgen ger en lite klubbig yta som ser ut som apelsinskal. Den känns inte superhal när den är torr, men om man fuktar den det minsta lilla så blir den glatt vilket är själva funktionen i silikonfärger.

Internationals silikonbehandling är lite

enklare än Hempels eftersom det inte är lika noga med tiderna mellan målning av de olika färglagren. Det man måste ta hänsyn till att det får gå max fem dagar mellan Tiecoat och toppfärgen. Mellan de två första skikten (primer och Tiecoat) får det inte gå mer än ett dygn (detta är dock temperaturberoende, så kolla på etiketten).

För den som målar ute gäller att det ska vara minst tio grader. B-Free Explore finns i rött, marinblått och svart samt en superljus vit som inte missfärgas i vattnet.



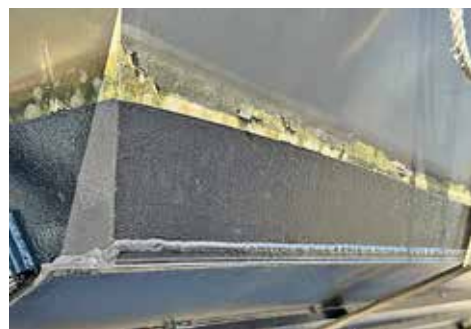
## Kostnader för färg

Silikonbehandlingen görs i tre steg:  
B-Free Conversion Coat 350 kr/0,75 liter.  
B-Free Tiecoat 469 kr/0,75 liter.  
B-Free Explore 599 kr/0,75 liter.

Silikonfärgen målas i tre steg med en grundfärg, en häftgrund och toppfärgen.

**VI RÄKNAR MED** mindre beväxning och enklare underhåll med den nya bottenfärgen. Silikonytan ger lägre friktion i vattnet, så förhoppningsvis kan vi öka topphastigheten och kanske även minskad bränsleförbrukning.

Det är dock slut med att köra upp båten på klippvallar. Silikonfärgen är mer känslig för mekaniska skador, något som blir enkelt att förhålla sig till. ☹



Ytan på den nya bottenfärgen med silikon påminner närmast om apelsinskal i strukturen.



Slipning av den gamla bottenfärgen.



Slutmålning med topplagret.