



Peter Angberg på Seal Comfort har renoverat båtvärmare sedan mitten på 1970-talet. Totalt handlar det om närmare 7 000 värmare som har passerat hans verkstad på Lidingö. Värmaren behöver service och översyn oavsett om den går på diesel eller fotogen.

Vårda även båtens värmare

På samma sätt som båtmotorn behöver även en värmare viss vård inför vintervilan, eller kanske en service. Med speciella servicesatser kan man klara vissa delar själv, men handlar det om driftsproblem bör man kontakta en auktoriserad verkstad. Text & foto: Lars H Lindén Expertråd: Peter Angberg

DAGENS BÅTVÄRMARE HAR avancerade komponenter och elektronik som kontrollerar eld och förbränning. De kräver experthjälp vid service och driftsproblem.

Det finns även mängder av äldre värmare som fortfarande sitter i tusentals fritidsbåtar och här kan man göra vissa saker själv. Till exempel byta veke och glödspiral i en Wallas eller glödstift och glödsil i en äldre Eberspächer. För flera av dessa värmare finns speciella servicesatser i båtackhandeln.

Vi tog med en äldre Wallas

2400 och en äldre Eberspächer Airtronic D5 till värmarspecialisten Peter Angberg på Lidingö. Han visade vad en lekman kan klara av. Hela proceduren beskriver vi i våra bildtexter här intill.

WALLAS REKOMMENDERAR ATT man gör en service minst var femte år om inga problem uppstår tidigare. För Eberspächer och Webasto beror det på hur mycket man använder värmaren, men alltid om det ryker mycket i startfasen via avgasröret. När ett driftsproblem dyker upp är det i de flesta fall vatten i bränslet eller igen-

satta avgassystem och då upptäcker man det oftast vid den första starten efter sjösättning.

NÄR DET GÄLLER vinterkonservering för Wallasvärmare, som har fotogen som bränsle, bör man tömma tanken på hösten och ersätta med nytt bränsle på våren. Vill man vara riktigt säker kan man blanda en lite fotogen med cirka 10 procent K-sprit i en kopp och låta värmaren suga in detta innan den stängs av på hösten.

FÖR VÄRMARE TYP Eberspächer

eller Webasto, som går på diesel, så rekommenderar båda dessa tillverkare att man startar sin värmare ett par gånger under vintern om det är praktiskt möjligt. Det vill säga om man har batterierna kvar i båten och tillgång till laddning.

NÅGRA ANDRA TIPS för alla värmare är att tejpa igen avgasutsläppet så att inte spindlar kan krypa in och täppa igen. Tänk på att vara försiktig vid högtryckstvätt vid båtens upptagning så att inte vatten kommer in via avgasutsläppet. ☺



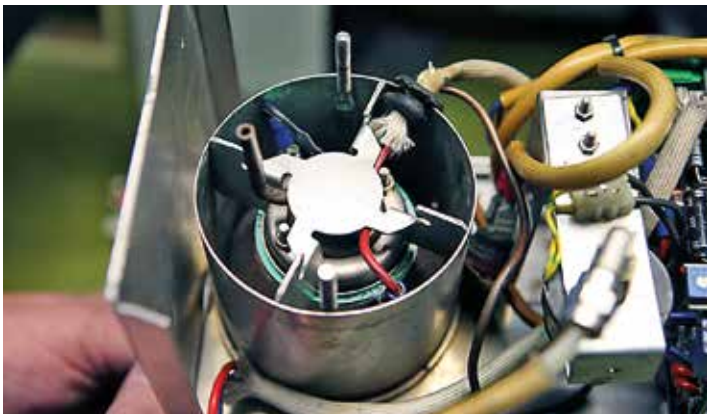
1. Börja med att borta den undre plåten på värmaren. Lossa inte kortsidorna på värmaren, då faller allt ihop som en "korthus".

WALLAS

Den servicesats som vi använt kommer från Wallas och passar modellerna 1300, 1600, 1800S, 2400, 3200 och nya 1800 T.



2. Ta bort luftkanalen mellan brännaren och fläkten.



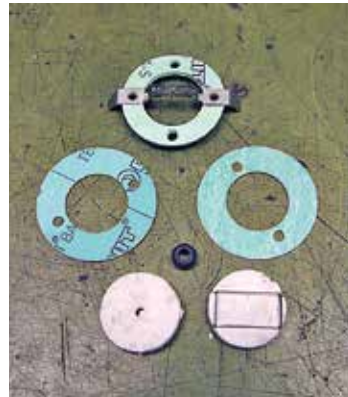
3. Lossa brännarbotten och ta bort den stjärnformade aluminiumplåten som har till uppgift att fördela luften.



4. Lyft upp brännarbotten och vekkoppen och lossa sistnämnda.



5. I vekkoppen sitter en veke och en glödspiral som tas bort och de inre ytorna görs rena från sot m m med en stålborste.



6. En servicesats innehåller en packning med glödspiral, två gröna packningar, en liten gummipackning och två vita vekar.



7. Återmontera först den ena veken (med hål) i botten på locket och tryck till ordentligt. Montera den andra veken (med stålramen) och den ska sitta i samma läge som bilden visar.



8. Sätt in den ena av de gröna packningarna i brännarbotten, sedan packningen med glödspiral och sist den andra packningen i satsen. Tryck till glödspiralen så att den bildar en liten båge nedåt, och återmontera allt i brännaren.



A. Skruva ut glödstiftet med en hylsnyckel och under den sitter en glödsil som enklast dras ut med en tång. När glödsilen är ute ser man ett litet ventilationshål i botten på gängan som måste rensas. Enklast med en vinklad ståltråd eller en liten sexkantsnyckel.



EBERSPÄCHER

Den sats som vi beskriver passar till Eberspächer D1LE, D1LC, D1LC Compact, D5L, D5LC och Airtronic D5. D3LC, D3LC Compact har samma glödstift, men en annan glödsil.

B. Montera den nya glödsilen i hålet och här måste dess "öra" peka i samma riktning som varmluften passerar. Tryck till glödsilen så att den bottnar ordentligt i hålet. Skruva in det nya glödstiftet. Observera att glödstift finns för både 12 och 24 Volt när man beställer en sats.