



Två 16-tums kartplottrar testades i en Buster Magnum under två dagar. Simrad NSS 16 till vänster och en standardmonterad Buster Q till höger. I vår test har vi betygsatt 20 olika punkter när det gäller användarvänlighet mm. Detta presenteras på Båtlivs hemsida.

Frågetecknen om ny kartplotter

Grundtanken var att ta fram en enkel kartplotter för fritidsbåtar. Men nya Q och C-Command har ett menysystem som är ganska krångligt att använda. Vi har testat deras 16-tummare tillsammans med en Simrad i samma storlek. Text & foto: Lars H Lindén Experthjälp: Atle Knutsen, Båtmagasinet



PÅ BÅTMARKNADEN FINNS

en handfull etablerade tillverkare av sjökortsplottrar. Tillverkare som efter många år har fått fram professionella och lättanvända navigationsinstrument med logiska manöverknappar och ett tydligt menysystem.

Ändå väljer Buster, Yamarin och Askeladden att som standard montera ett helt nytt system från företaget Nextfour i Finland. De har en skärm på 10 eller 16 tum med enbart touch-kontroller. I en Buster och Yamarin heter systemet Q medan Askeladden har beteckningen C-Command.

Vi har testat det nya navi-

gationssystemet under ett par dagar i en Buster Magnum. För att kunna jämföra den med en "traditionell" 16-tummare, lånade vi en Simrad NSS 16 Evo3 med pekskärm. Den monterades vid förarplatsen så att vi kunde köra båda samtidigt i samma vatten. Buster Q var utrustad med C-Maps sjökort och i Simrad satt ett Navionicskort. I båda plottrarna gjordes exakt samma grundinställningar, så långt det gick.

Trots experthjälp under sjötesterna, så körde vi fast flera gånger med Q-plottern. Framför allt hade vi problem att hitta in i vissa menyer och göra vissa inställningar. Systemet har få

hjälpstexter, men en massa symboler som man måste lära sig. Och vissa är inte lätta att tyda. Via hemsidan får man viss hjälp, men tyvärr inte allt.

ETT AV DE största problemen med Q är att man inte kan ställa in djupområden i rätt färg, det vill säga de som man normalt har i ett båtsportkort. Allt som är vatten ligger i olika blåfärgade partier som inte är helt lätt att separera, det vill säga var djupgränserna går för till exempel 3 och 6 m.

Ett annat problem upptäckte vi vid en ruttplanering. Båtens djup och höjd går inte att ställa

in i plottern, så systemet ger ett rutförslag som går över grundområden.

Har man en Buster eller Yamarin med en Yamaha-motor så är alla motorinstrument inlagda i systemet och presenteras på skärmen. Här finns till exempel bränslemängden som presenteras i tio staplar med olika färg beroende på antal liter som finns kvar i tanken. Problemet är att dessa staplar hoppar från tom tank till halv tank i takt med vågorna. För några år sedan tog Yamaha fram ett av marknadens bästa motorinstrument där man bland annat kan läsa ut exakt på litern hur mycket bränsle som



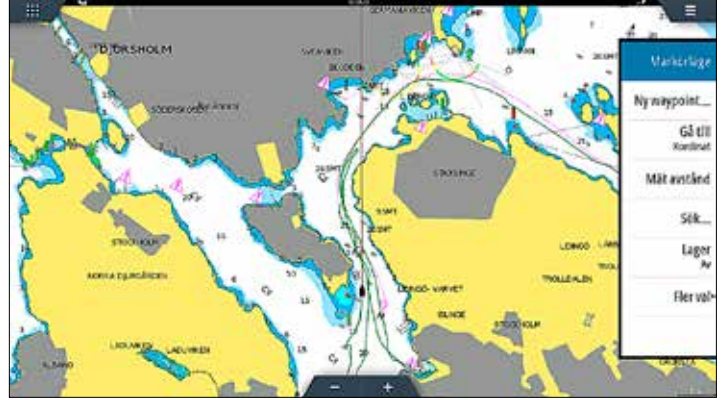
Buster Magnum har en 16-tums Q-skärm som standard. Mindre båtar har en 10-tums skärm.



Simrad NSS 16 är en pekskärm med några knappar till höger. Här kan text- eller instrumentfält tas bort så att man kan utnyttja hela bildytan för sjökort.



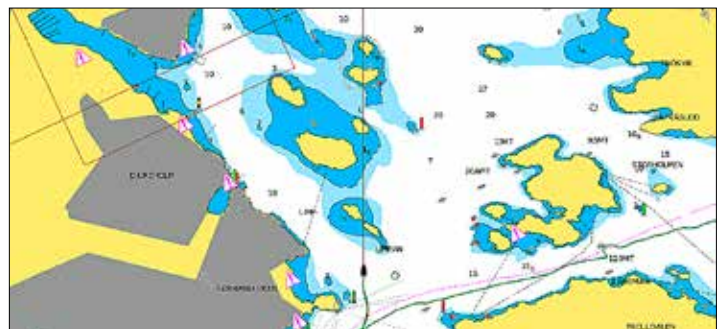
Q-plottern har symboler som öppnar vissa menyer. Vissa är logiska, men andra kräver en instruktion – som vi tyvärr inte hittat.



Simrad NSS 16 har ett menyfält till höger med mycket tydliga texter. Och det är enkelt att ta bort.



Med Q-plottern kan man inte ställa in djupområden så att de liknar ett båtsportkort. Här är allt mörkblått upp till 10 meters djup vilket betyder att den farbara vattenytan är kraftigt begränsad.



Med Simrad NSS 16 är det enkelt att ställa in djupfärgerna så att det stämmer med båtsportkortet. Här är mörkblått 0–3 meter och ljusblått 3–6 m. [Jämför med samma bild från Buster Q till vänster.]



Fältet med motorinformation hos Simrad NSS 16 har en tydlig layout och är enkelt att klicka bort.

Sidofältet i Q-plottern med bland annat motorinformation är rörigt och går inte att ta bort. Staplarna för bränslenivå far fram och tillbaka i takt med sjögången.



fanns i tanken. Varför tog man bort denna perfekta hjälp i det nya Q-systemet?

SIST, MEN ICKE minst, så går det vänstra instrumentfältet inte att ta bort för att få en större sjökortsyta. Det betyder att egentligen är denna 16-tummare inte större än en 13-tumsskärm.

Delad skärm fungerar endast om fishfinder eller radar är installerat. På en 16-tummare vill man gärna kunna dela skärmen, i en detaljbild och en översiktsbild av sjökortet.

Trots många konstigheter finns det några plus. Q-plottern är utrustad med ett telekomkort som ger uppdateringar ständigt.

Plottern står i ständig kontakt med en app i mobilen där man får en samlad bild över färdvägar, bränsleförbrukningar med mera. En annan finess är en sida med aktuell väderinformation.

AMBITIONEN MED DENNA nya kartplotter har säkert varit god, men det känns som om företa-

gets datatekniker har fått större inflytande än företagets båtmänniskor. När man är ute på sjön i hög fart och i svårnavigerade skärgårdsområden finns inte utrymme för att tveka när man skall in till vissa funktioner. Klart bäst i en hoppande motorbåt är en kombination av pekskärm och tydliga, fasta knappar. ➔ ➔



Inbyggd GPS-antenn	Ja	Ja
Bildskärm, storlek i tum	16	16
Manövrering	Pekskärm	Pekskärm + knappar
Anslutningekolod	Ja	Ja
Anslutning radar	Ja	Ja
Motordata	Ja	Ja
NMEA 0183	Nej	Ja
NMEA 2000	Ja	Ja
Telekom-kort	Ja	Nej
Lokalväder	Ja	Nej
Uppdatering av system	Ja – via plottern	Ja – via Hot Spot
WiFi	Ja	Ja
Bluetooth	Ja	Ja – parkoppling
Radiolänk	Ja	Ja
Digitala strömbrytare	Ja	Ja
Kompatibla sjökort	C-map	C-map + Navionics
Bredd x höjd i mm	390 x 240	437x256
Inbyggd handbok	Ja	Ja
Ca-pris	42 700 Nkr 1)	64 880 kr
Mera information	www.theqexperience.com	www.navico.com

Anmärkning: **1)** Ca-pris i Nkr inkl. fjärrkontroll hämtat från Askeladdens hemsida.

Några förklaringar till tabellerna:

Bildskärm i tum: Diagonalmått på bildskärmen. **Manövrering:** Fasta knappar eller pekskärm. **Motordata:** Motorns instrument kan visas i plottern. **NMEA 0183:** Traditionell standard, endast ett tillbehör kan anslutas per port. **NMEA 2000:** Flera tillbehör kan anslutas direkt eller i ett nätverk. **WiFi:** Trådlös nätverksöverföring. **Bluetooth:** Trådlös kommunikation mellan två enheter. **Radiolänk:** Man kan koppla in en stereo och även styra den från plottern. **Digitala strömbrytare:** Båtens strömbrytare kan styras från bildskärmen. **Kompatibla sjökort:** Digitala sjökort som är anpassade för plottern. **Inbyggd handbok:** Användarhandbok finns i kartplottern. **Ca-pris:** Generalagentens riktpolis. Hos återförsäljare kan andra priser förekomma.

PONTECH[®]



En stark samarbetspartner

Kvalitet i hamnen

Pontoner, Y-bommar och tillbehör för båtklubbar och marinor

- Kvalitet–styrka–design
- Säker och trygg, år efter år



Pontechnik AB
Box 2037 103 11 Stockholm

Telefon
08-403 05 900

E-mail
info@pontech.se

Internet
www.pontech.se